

La Noria

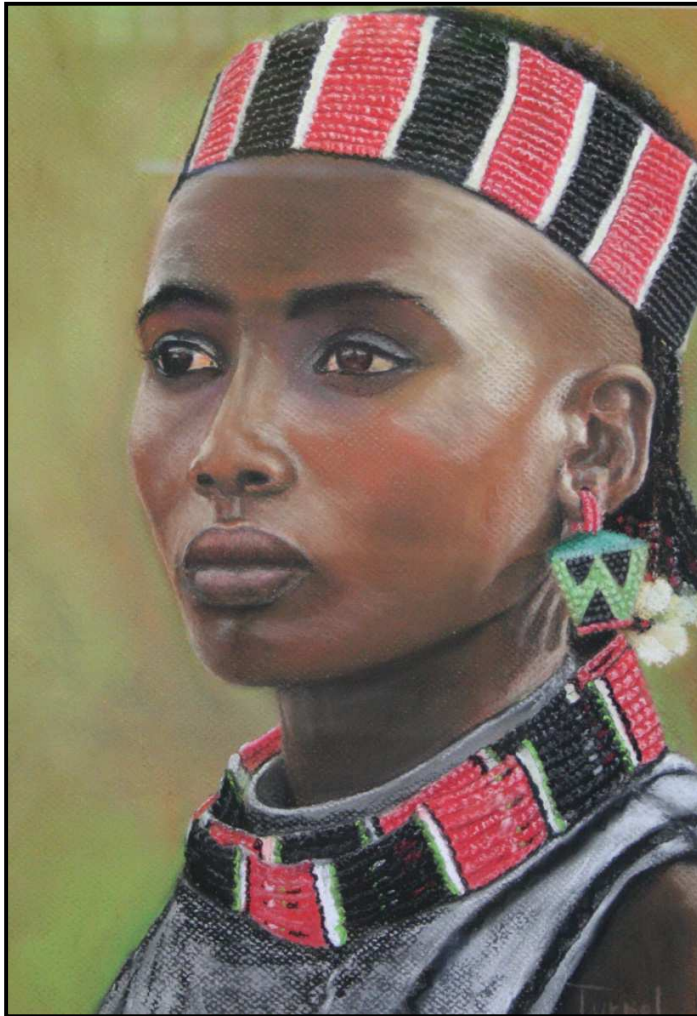
VOLUME 16 – NUMÉRO 8 – octobre 2012



*Bulletin de l'Association des retraitées et retraités de
l'éducation et des autres services publics du Québec*

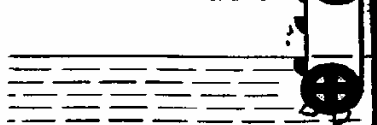
Région Laval-Laurentides-Lanaudière
Secteur Lanaudière

1^{er} prix à l'Assemblée générale régionale le 24 mai 2012



« Baha », pastel de Normand Turmel

La NORIA



NORIA: n.f. Machine hydraulique formée de godets attachés à une chaîne sans fin, plongeant renversés et remontant pleins.

LA NORIA

Le bulletin de l'AREQ Lanaudière
Région 10 Laval-Laurentides-Lanaudière
Téléphone sans frais avec répondeur :
1 866 500-1335

Boîte vocale : (450) 839-2472

Télécopieur : (450) 839-2590

Rédacteur : Rosaire Morin

rosaire.morin4 sympatico.ca

Merci aux membres du Comité directeur et aux responsables des comités pour leur collaboration au journal.

Changement d'adresse,

Qui devez-vous aviser ?

- L'AREQ nationale : 1 800 663-2408

- L'AREQ Lanaudière : 1 866 500-1335

MERCI AUX BÉNÉVOLES

Photographe : Monique Turcotte

Équipe de révision :

Madeleine Rivest-Archambault

Jean-Marc Desroches

Photos : Collection AREQ Lanaudière
ou photographes identifiés.

Impression

Imprimerie Fortier Inc. 576, rue Saint-Viateur
Joliette (Qc) J6E 3B6 Tél : (450) 759-5978

N.D.L.R. : Les opinions émises dans les textes de ce bulletin ne sont pas nécessairement celles de l'AREQ Lanaudière, mais uniquement celles des signataires.

SOMMAIRE

Message de la présidente sectorielle.....	3
Mot de la présidente régionale.....	5
Informations 1 ^{er} vice-président.....	6
Les Arts.....	7
Les Assurances.....	9
Condition des femmes.....	11
Environnement et développement durable....	12
Forum des hommes.....	13
Rapport annuel.....	15
Conciliation bancaire.....	16
Rapport des instances et activités.....	17
Indexation.....	19
Rapport de l'assemblée générale.....	20
Ligue de quilles.....	22
Solution des mots-croisés.....	23
Changement de secteur.....	23
Tableau des activités.....	24
Au sujet du mot croisé.....	25
Mots croisés de Jean-Marc.....	26
Site Web du secteur.....	27
Messe des défunts.....	28
In memoriam.....	28
Bien vieillir au masculin.....	29
Rapport sur les CHSLD.....	30
Laure Gaudreault.....	32
Il y a 10 ans déjà.....	33
Message de Lina Duprat.....	33
Informations utiles.....	33
Accueil des nouveaux.....	34
Cal cul de la perte du pouvoir d'achat.....	34
Au fil des événements de l'AREQ.....	35

AREQ
CSQ



Message de la présidente

Monique Forest

L'après 4 septembre...

Les revendications de l'AREQ aux élections 2012

L'AREQ a préparé un dépliant intitulé, « Élections québécoises 2012 », renfermant nos revendications auprès des partis politiques. Les élections ont eu lieu, mais je crois important de vous faire connaître nos demandes adressées aux partis politiques.

Afin d'assurer la sécurité financière de ses membres, l'AREQ revendique :

- la pleine indexation des régimes de retraite (RREGOP, RRE, RRCE, etc.);
- un engagement du gouvernement à verser sa part de l'indexation de la rente versée dans le cadre de ces régimes de retraite pour les années de services comprises entre 1982 et 1999, si des surplus actuariels suffisants sont constatés.

Dans le but d'assurer la santé, le respect et la dignité de ses membres et des personnes âgées, l'AREQ demande :

- l'adéquation, l'accessibilité, l'universalité et la gratuité des services publics de santé;
- la mise en place d'un régime universel de médicaments;
- une meilleure adaptation des milieux de vie aux besoins des personnes âgées par la disponibilité de services adéquats, accessibles et de qualité, tant en milieu familial qu'en hébergement;
- une intervention visant à prévenir la maltraitance sous toutes ses formes chez les personnes âgées.

En raison de l'implication et de l'action citoyennes de ses membres et des personnes âgées, l'AREQ réclame :

- une meilleure reconnaissance de l'apport et de la contribution des personnes âgées à la société québécoise;
- une valorisation des différentes formes de bénévolat et de militance exercées par les personnes âgées;
- une réelle prise en compte des besoins des personnes proches aidantes.

Source : Dépliant « Élections québécoises 2012 » de l'AREQ

Que fera le gouvernement élu ? Posera-t-il des actions dans le sens de nos revendications ? C'est à suivre...Nous poursuivrons nos luttes pour les intérêts de nos membres, telles que votées au Congrès 2011.

La relève au conseil sectoriel...

Selon nos Statuts, les femmes et les hommes élus dans nos instances exercent un mandat de trois ans, renouvelable une fois. Néanmoins, ils peuvent se présenter à un autre poste au Conseil sectoriel. Lors de la prochaine Assemblée générale au printemps, Michel Bourgault quittera son poste à la trésorerie qu'il a exercé durant six ans.

Rosaire Morin, 1^{er} vice-président, pourrait demander un 2^e mandat ou se retirer. Identique pour le poste de 2^e conseillère, fonction tenue par Solange Champagne. Le trésorier serait prêt, dès cette année, à initier quelqu'un qui serait intéressé à le remplacer. Pour cette fonction, il y a un logiciel de l'AREQ qui facilite le travail. Si vous aimez les chiffres, vous vous plairez dans cette tenue des finances du secteur. Communiquez avec Michel si cette fonction vous intéresse.

D'ici deux ans, les postes de secrétaire, 2^e vice-présidence et celui de la présidence seront à combler ; ces personnes auront fait deux mandats. Des membres devront se présenter à ces fonctions. Avoir un peu de temps à donner, travailler en équipe, sentir que nos opinions et nos idées font grandir l'Association, défendre les droits des membres, participer à la vie associative du secteur, tels sont quelques défis que relèvent les membres du Conseil sectoriel. Croyez-moi, c'est très valorisant d'exercer ce bénévolat.

Les prochaines activités...

Les déjeuners mensuels, la poursuite des cours d'anglais, de danse, de dessin et de peinture acrylique, une formation régionale et la mise en œuvre des plans d'action des différents comités, l'accueil des nouvelles et nouveaux retraités, la messe des défunts, le souper de Noël et celui de la Saint-Valentin, etc. Voilà autant d'occasions pour fraterniser, développer nos talents, tisser de nouveaux liens d'amitié, défendre nos droits et s'impliquer dans la société en tant que citoyennes et citoyens à part entière, riches d'expérience, d'expertise, de connaissances et de valeurs acquises tout au long de notre chemin de vie. " La sagesse est fille de l'expérience. " a écrit Léonard de Vinci. Que de sagesse accumulée au cours de nos vies !



L'automne est là avec ses récoltes abondantes, ses érables aux couleurs chatoyantes, c'est une véritable explosion de couleurs, de parfums et de saveurs. Je vous souhaite d'apprécier cette saison, par moment un peu tristounette, mais cependant apaisante des grandes chaleurs de l'été. J'aime cette saison pour tout ce qu'elle nous apporte, entre autres, la reprise de nos activités aréquiennes. Au plaisir de vous y rencontrer.

Monique Forest



Mot de la présidente régionale

Madame Aline Savoie

L'Assemblée générale régionale (AGR) du 24 mai dernier a démontré, une fois de plus, le dynamisme et la motivation des membres de notre région. Nos bénévoles ont à cœur de bâtir, notamment par le biais de notre Association, une société plus juste, démocratique, respectueuse de la personne et de nos valeurs. Au nom des membres du Conseil régional, je remercie tous ceux et celles qui s'inscrivent dans une démarche de défenses des droits et des intérêts des personnes âgées et de la société en général.

L'année 2012-2013 mettra l'accent sur la sensibilisation et la dénonciation des mythes et préjugés à l'égard des femmes et des hommes âgés. Une étude a révélé que, loin d'être un poids pour la société, les personnes âgées apportent une contribution très significative au mieux-être de leur entourage.

Un comité de travail, formé de plusieurs responsables de comités consultatifs régionaux, prépare une formation pour l'automne. À cette occasion, plus d'une dizaine de mythes et préjugés à l'égard des personnes retraitées seront présentés. Ce faisant, on invitera les membres à dénoncer, haut et fort, ces faussetés, parce qu'elles causent des préjudices certains à toutes les personnes âgées.

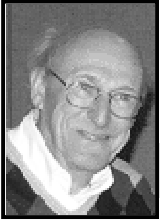
Cette année encore, il faudra mettre de l'avant deux autres dossiers : l'indexation et la santé. Lorsque vous lirez ces lignes, la période électorale sera du passé. Pendant ladite campagne, aucun parti politique n'a souligné l'injustice de la désindexation faite à nos membres. Une multitude de promesses, parfois plus farfelues les unes les autres, ont été faites concernant l'amélioration de notre système de santé. Qu'en sera-t-il? Tout reste donc à faire.

Afin de réaliser les orientations du Congrès 2011, j'invite tous nos membres, dont la santé le permet, à s'impliquer au sein de nos différents comités consultatifs régionaux et sectoriels. C'est ensemble que nous défendrons nos droits. C'est ensemble que nous exigerons le respect. C'est ensemble que nous protégerons nos services publics. C'est ensemble que nous apporterons notre contribution à bâtir une société meilleure.

Je vous remercie d'être là et au plaisir de vous rencontrer toutes et tous très bientôt.

Solidairement vôtre,

Aline Savoie



Informations sur l'AREQ

Par Rosaire Morin 1^{er} vice-président

Depuis sa fondation, l'AREQ a beaucoup évolué tant en nombre qu'en diversité. Dans la parution précédente, j'ai traité de la structure régionale de votre association. Dans cette parution, j'aborde la structure sectorielle.



C'est quoi l'AREQ?

(suite et fin)

Le sectoriel

Le secteur est la structure de base de l'association. C'est l'ensemble des membres habitant un territoire donné.

Nous, c'est le secteur *Lanaudière*.

Le conseil exécutif sectoriel

-Il est composé de sept membres :

- d'une présidence
- de deux vice-présidences
- d'une ou d'un secrétaire
- d'une trésorière ou d'un trésorier
- de deux conseillères ou conseillers

-Ils sont élus pour trois ans.

-Ils administrent les biens du secteur.

-Ils préparent le plan d'action et le projet de budget et les soumettent à l'Assemblée générale.

-Ils expédient les affaires courantes.

Remarque : Vous avez la liste de vos représentants à la dernière page de « La Noria ».

Assemblée générale du secteur

- Élit les membres du conseil exécutif.
- Reçoit les rapports de la présidence et des autres membres du conseil exécutif.
- Statue sur les propositions qui lui sont soumises.
- Nomme les membres de la délégation au Congrès.

Dans notre secteur, l'assemblée générale a lieu en avril ou mai .



Les Arts

par Diane Laporte, responsable

Lors de l'Assemblée générale sectorielle du 9 mai 2012, les personnes présentes ont reçu un signet « Coup de Cœur » représentant les œuvres des artistes gagnants de 2011.

Cette année, en plus des dix artistes inscrits qui nous ont présenté 23 œuvres, les élèves du cours de dessin de monsieur Normand Turmel nous ont offert la joie d'observer leurs réalisations.

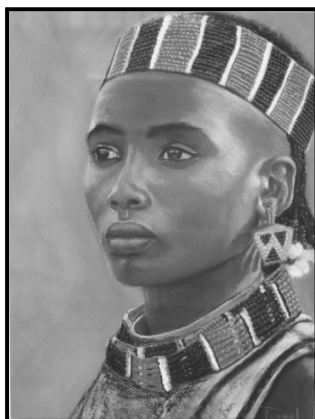
De plus, au niveau des coups de cœur, un accent particulier fut donné à la photographie puisque le Colloque sur l'eau, réalisé en avril sur le plan régional, se faisait un devoir d'accentuer l'intérêt pour cette technique.

BRAVO! à tous ces participants qui ont fait vibrer notre corde d'admiration artistique!

Les coups de cœur attribués pour 2012 furent :



1er coup de Cœur
"Le retour du printemps" de
Ginette Noury



2ième coup de Coeur
"Baha"
De Normand Turmel



En photographie
Nitescence
De Gabriel pigeon



En photographie
Puissance de l'eau
De Diane Laporte

Pour l'AGS de 2013, nous attendons impatiemment les créations des membres et des nouveaux arrivants à la retraite, en tableau, sculpture ou photographie.

Inscrivez-vous en cours d'année auprès de Diane Laporte (450) 759-0940 ou Nicole Perreault (450) 883-3639.

Du nouveau au sujet des ateliers de dessin !

En effet, cette année, les ateliers de dessin se donneront à Joliette à l'ex-école Lajoie, au 375, rue Saint-Thomas (tout près du Château Joliette)

D'une durée de quinze semaines, ils se tiendront les jeudis de 12h30 à 14h30 à partir du 6 septembre 2012.

Nous avons déjà cinq inscriptions, mais devons en avoir dix pour que la session de niveau débutant soit offerte.

À l'aide d'exercices et de travaux simples, dans une ambiance décontractée, vous découvrirez comment :

- observer
- évaluer les dimensions et les mettre en relation
- décomposer les formes
- rendre la perspective

Coût : 80\$ pour les membres et 150\$ pour les non-membres. Matériel : 10\$ à 15\$

Selon la demande, les cours se poursuivront à la saison d'hiver (février à mai 2013).

Pour de plus amples informations, n'hésitez pas à contacter :

Normand Turmel (450) 839-7584 ou

Diane Laporte (450) 759-0940



Dessins réalisés par les élèves de Normand Turmel



Les assurances par Marcel Lapolice

Assurance voyage (suite)....

Clause 3.1 de la brochure ASSUREQ : Assurance voyage avec assistance

« *L'assurance voyage offre une couverture à la personne assurée tant et aussi longtemps qu'elle est protégée en vertu du programme gouvernemental d'assurance maladie et d'assurance hospitalisation de sa province de résidence (la RAMQ, par exemple).* »

Quelques règles de la Régie de l'assurance maladie du Québec (RAMQ), en bref :

- Pour être couvert par le régime d'assurance maladie de la RAMQ, vous devez respecter la règle suivante : être présent au Québec plus de la moitié de l'année. Plus précisément, il faut totaliser moins de 183 jours d'absence dans une **même année civile** (donc un maximum de 182 jours d'absence).
- Les 182 jours d'absence peuvent être consécutifs ou non.
- Les séjours de 21 jours ou moins ne comptent pas.

Pour connaître la liste complète des règles de la RAMQ : www.ramq.gouv.qc.ca

Exemple 1

Séjours à l'extérieur du Québec	Séjours pris en compte pour le droit à la couverture du régime d'assurance maladie de la RAMQ et d'ASSUREQ
90 jours en Espagne	90 jours
62 jours en Alberta	62 jours
17 jours en Floride	0 jour
	Total : 152 jours

Dans cet exemple, la personne serait couverte pour un séjour additionnel à l'extérieur du Québec d'une durée maximale de 30 jours (152 jours + 30 jours = 182 jours) et serait également couverte pour plusieurs séjours additionnels de 21 jours ou moins.

Exemple 2

Séjours à l'extérieur du Québec	Séjours pris en compte pour le droit à la couverture du régime d'assurance maladie de la RAMQ et d'ASSUREQ
182 jours en Floride	182 jours
7 jours en Ontario	0 jour
15 jours au Mexique	0 jour
	Total : 182 jours

Dans ce deuxième exemple, la personne a atteint le nombre de jours d'absence maximal à l'extérieur du Québec, sans toutefois l'excéder, lui permettant de conserver sa couverture d'assurance maladie de la RAMQ (182 jours), dès le premier séjour. Elle demeure couverte pour les voyages subséquents puisqu'il s'agit de séjours de moins de 21 jours.

Exemple 3

Séjours à l'extérieur du Québec	Séjours pris en compte pour le droit à la couverture du régime d'assurance maladie de la RAMQ et d'ASSUREQ
120 jours en Floride	120 jours
90 jours en Espagne	90 jours
	Total : 210 jours

Dans cet exemple, la personne perd son droit à l'assurance maladie de la RAMQ pour l'année civile entière.

Exceptions

Certaines personnes demeurent couvertes par le régime d'assurance maladie de la RAMQ malgré une absence de 183 jours ou plus dans une même année civile.

Exemple : La personne employée d'un organisme sans but lucratif ayant son siège au Canada, qui travaille à l'étranger dans le cadre d'un programme d'aide ou de coopération internationale reconnu par le ministre de la Santé et des Services sociaux peut bénéficier d'une couverture d'assurance maladie de la RAMQ d'une durée égale à celle de son contrat.

Pour connaître la liste des exceptions, voir le site de la RAMQ : www.ramq.gouv.gc.ca

Vous partez en voyage?



Régime Santé Plus

Une seule question à se poser :

Suis-je couvert(e) par le régime d'assurance maladie de la RAMQ ?

OUI

Je suis alors couvert(e) par l'assurance voyage du régime A d'ASSUREQ.

NON

Je ne suis donc pas couvert(e) par l'assurance voyage du régime A d'ASSUREQ.

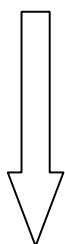


Régime Santé

Une question à se poser :

Suis-je couvert(e) par le régime d'assurance maladie de la RAMQ ?

OUI



NON

Je ne suis donc pas couvert(e) par l'assurance voyage du régime A d'ASSUREQ.

Une **2^e question** à se poser :

La durée de mon séjour à l'extérieur du Québec excède-t-il 90 jours ?

OUI

Je ne suis donc pas couvert(e) par l'assurance voyage du régime A d'ASSUREQ pour les journées qui excèdent 90 jours.

NON

Je suis alors couvert(e) par l'assurance voyage du régime A d'ASSUREQ.

Remarque : Monsieur Larry Kelly est le nouveau responsable du comité des assurances.

?

La condition des femmes

Nous sommes à la recherche d'une responsable du comité de la condition des femmes. Si vous êtes intéressée, communiquez avec madame Monique Forest, présidente.



L'environnement et le développement durable

Par Claudette Lefebvre, secrétaire, responsable sectoriel, régional et membre du comité national.

Lors de mes nombreuses lectures concernant l'environnement, j'ai apprécié l'article sur « Que respire-t-on au juste? » publié dans la revue *Châtelaine* du mois de juillet dernier. J'ai donc pensé vous l'offrir en espérant qu'il réponde à certaines de vos questions.

Que respire-t-on au juste?

À la campagne comme en plein cœur de la ville nous sommes tous touchés par la pollution. Portrait de la situation.

Par Chantal Éthier

Il y a deux ans, Ann Ross s'est mise à tousser. Une petite toux sèche, persistante. Un pneumologue du Centre universitaire de santé McGill a diagnostiqué une inflammation chronique des bronches, maladie souvent liée au tabagisme. Or, Ann n'a jamais fumé. « Le médecin attribue le problème à mon environnement : j'ai vécu toute ma vie à Montréal et je travaille dans un bureau du centre-ville », dit-elle. Elle se trimballe maintenant avec une pompe utilisée pour le traitement de l'asthme. « Ça va mieux, mais je tousse encore un peu ».

Pour beaucoup de gens, la pollution demeure un concept abstrait. On a tendance à croire qu'elle peut affecter les vieillards et les tout-petits, mais pas nous, adultes dans la force de l'âge! À la direction de la santé publique de Montréal, le Dr Stéphane Perron se fait rassurant. « La situation est bien moins pire que dans des villes comme Mexico ou le Caire » dit-il. Soit, mais les polluants atmosphériques entraînent tout de même, chaque année, 1500 décès prématurés sur l'Île.

Ceux qui vivent loin des centres urbains ne sont pas pour autant épargnés. En 2009, la qualité de l'air a été jugée mauvaise pendant 139 jours à Témiscaming, 82 à Sorel-Tracy et 59 à Shawinigan comparativement à 68 à...Montréal!

En dehors des grandes villes, à qui la faute? Pas uniquement aux industries locales. Parce que les particules toxiques voyagent! D'ouest en est – elles suivent la trajectoire des vents dominants. Selon Environnement Canada, 85% des polluants atmosphériques détectés dans l'Outaouais proviennent des provinces ou des États voisins.

Qu'est-ce qui contamine l'air qu'on respire? Le dioxyde de soufre, le monoxyde de carbone, le dioxyde d'azote, le monoxyde d'azote, entre autres choses. « Le taux de ces polluants a beaucoup baissé. Par contre, des appareils plus sophistiqués nous ont permis d'en détecter de nouveaux dont on ne soupçonnait même pas l'existence » dit Diane Boulet, chimiste responsable du Réseau de surveillance de la qualité de l'air (RSQA) à la ville de Montréal.

C'est le cas des « particules fines », découvertes en 1997. «Elles sont causées par les véhicules routiers, les industries et le chauffage au bois », explique la chimiste. Eh oui! Les douilleux feux de foyer sont responsables de la moitié des émissions des particules fines causées par l'activité humaine au Québec, d'après le ministère du Développement durable, de l'Environnement et des Parcs.

« À Saint-Sauveur, le samedi soir, tout le monde se fait un petit feu, poursuit Diane Boulet. C'est romantique...mais à l'extérieur l'air devient irrespirable. » En région, le chauffage au bois pollue davantage que la circulation routière.

Qu'importe la source, les particules fines sont nuisibles. « Certaines sont si minuscules qu'elles passent directement des alvéoles pulmonaires à la circulation sanguine. Elles irritent les vaisseaux et causent une inflammation qui entraîne la formation d'athérosclérose, au même titre que la fumée du tabac et les mauvais gras, » dit le Dr François Reeves, cardiologue et professeur à l'Université de Montréal.

Ces composés toxiques endommagent le cœur. « Ils causent de l'arythmie, de l'insuffisance cardiaque, des infarctus et des AVC », précise-t-il. Le spécialiste juge le problème si important qu'il y a consacré l'an dernier un livre, *Planète Cœur, Santé cardiaque et environnement* (Éditions du CHU Sainte-Justine et MultiMondes)

Et il n'est pas le seul à sonner l'alarme. En mai 2010, l'American Heart Association déclarait que le lien entre pollution et maladies du cœur devenait de plus en plus évident. Les gens qui habitent à moins de 300 mètres d'un axe routier majeur courent 50% plus de risques de souffrir d'un trouble cardiaque, selon des études.

Le docteur Mark Goldberg, épidémiologiste à l'Institut de recherche du Centre universitaire de santé McGill, montre, lui aussi, du doigt la circulation automobile, cette fois en lien avec le cancer du sein, en hausse chez les femmes vivant près de grandes artères. « On ne peut pas encore affirmer que les émanations des voitures sont responsables, mais cette hypothèse mérite d'être examinée de près, dit-il. Les cas de cancer du sein se multiplient, et seulement 30% d'entre eux peuvent s'expliquer par les facteurs de risque connus, comme les antécédents familiaux. »

Comment protéger sa santé? Faut-il porter un masque? « Ceux que l'on trouve en pharmacie ne filtrent pas grand-chose », répond le Dr Stéphane Perron.

Alors on oublie le jogging et le vélo en ville? Non, pas du tout. « Les bénéfices de l'exercice l'emportent sur les risques », souligne-t-il. C'est en tout cas ce qu'a démontré une recherche menée en 2010 auprès de cyclistes européens. Les bienfaits de l'activité physique sur la santé se sont révélés chez eux neuf fois plus importants que les dangers de l'exposition aux polluants.

Les véritables solutions sont collectives, avance le cardiologue François Reeves : « Il faudra repenser l'organisation des villes, planter des arbres et apprendre à délaissé la voiture.



Le forum des hommes

Par Jean-Luc Beaulac, responsable sectoriel



Le comité Forum des hommes, secteur Lanaudière, Calendrier des activités 2012-2013.*



Bonjour! Les hommes de l'AREQ Lanaudière!

Cette année encore, notre comité a des activités très diversifiées.

Il demeure un lieu de rencontre et de partage entre hommes mais il a également un volet à caractère social où les conjointes sont invitées à partager des activités avec leur homme! Ces activités s'adressent à tous les hommes de notre secteur.

Pour participer à ces activités, il suffit de s'inscrire par téléphone au (450) 471-1160 ou par courriel : jlbeaulac@videotron.ca ou au 450-222-3859 therienandre@sympatico.ca
Jean-Luc Beaulac, responsable du comité et André Thérien, coresponsable, nous nous ferons un plaisir de vous fournir davantage de renseignements à propos de ces activités.

1^{ère} rencontre : mercredi, 12 septembre 2012: Rencontre en couple.**

Visite et pique-nique chez un horticulteur amateur passionné!

10h : Visite du jardin, du boisé et de la cascade.

11h30 : dîner. Chacun apporte un petit quelque chose à partager.

Lieu : 2005, 8^e rang, Est, St-Calixte (Qc) J0K 1Z0 (450) 222-0984

2^e rencontre : octobre 2012 : Échanges à partir de deux textes du Quoi de neuf de février-mars 2012 : »Mes interrogations dans mes rapports avec les enfants » de Pierre Desgroseilliers, et «Un vieux monsieur » de Michel Cartier.

Au local du SEL : 150, Petite-Noraie, Saint-Charles-Borromée, Joliette.

9h30 à 14h : dîner au buffet Aphrodite.

3^e rencontre : novembre 2012 :

Rencontre d'échange et de partage entre hommes seulement animée par Julien Blackburn, du centre L'Arc-en-Ciel. Thème : « Être vrai dans nos relations avec les autres ».

Au local du SEL : 150, Petite-Noraie, Saint-Charles-Borromée, Joliette.

9h30 à 14h : dîner au buffet Aphrodite.

4^e rencontre : janvier 2013 : « La force l'intimité ». Un dossier paru dans le Quoi de neuf d'avril-mai 2012 : Les relations humaines à la retraite avec Marie-Paule Dessaint, PhD.

Au local du SEL : 150, Petite-Noraie, Saint-Charles-Borromée, Joliette.

9h30 à 14h : dîner au buffet Aphrodite.

5^e rencontre : février 2013: Une activité régionale Laval-Laurentides-Lanaudière : rencontre en couple. **

« Qui sont ces couples heureux à la retraite? » ou « Comment continuer à se réaliser et s'épanouir à la retraite? » Une rencontre conférence-échanges avec Yvon Dallaire, psychologue.

Lieu : Hôtel Le Mirage, 1136, boul. Curé-Labelle, Blainville J7C 3J4

Téléphone : (450) 430-8950

Date et heure à préciser.

6^e rencontre : mars 2013: « Mourir dans la dignité » Une réflexion à partir du rapport de la Commission de l'Assemblée Nationale du Québec.

Au local du SEL : 150, Petite-Noraie, Saint-Charles-Borromée, Joliette.

9h30 à 14h : dîner au buffet Aphrodite.

7^e rencontre avril 2013 : Rencontre régionale avec Julien Blackburn : «Être homme : se redéfinir ».

Lieu : Hôtel Le Mirage, 1136, boul. Curé-Labelle, Blainville J7C 3J4

Téléphone : (450) 430-8950

9h30 à 14 h

8^e rencontre : mai 2013 : Retour sur nos activités de l'année et propositions pour 2013-2014.

Au local du SEL : 150, Petite-Noraie, Saint-Charles-Borromée, Joliette.

9h30 à 14h : dîner au buffet Aphrodite.

*Des activités peuvent s'ajouter à ce calendrier, à la demande des participants.

**Les hommes désireux de participer seuls à ces activités sont également les bienvenus.

Rapport annuel sectoriel
À la fin de l'exercice 2011-2012

Disponibilités au début de l'exercice (2011) **28 648,13**

PLUS : Produits

Sommes reçues du régional 21 326,94

Sommes reçues du national 12 603,00

Autres sommes 15 383,91

Total des produits **49 313,85**

Moins Charges

Repas 12 971,99

Transport et hébergement 3 724,96

Salle et invités 13 270,32

Matériel et fournitures 2 504,63

Photocopie et affranchissement 11 982,02

Télécommunication 1 601,82

Reconnaissance et dons 3 918,89

Autres charges 380,00

Total des charges **50 354,63**

Disponibilités à la fin de l'exercice (2012) **27 607,35**

Michel Bourgault, trésorier

Monique Forest, présidente

Conciliation bancaire au 30 juin 2012

Solde au compte **8 801,01\$**

Plus : Part sociale	5,00	
Épargne à terme 1	5 000,00	
Épargne à terme 2	10 000,00	
Parts permanentes Desjardins	5 000,00	<u>20 005,00</u>

Plus : Total des dépôts en circulation

No : _____ Montant : _____

No : _____ Montant : _____

0,00

Moins : Total des chèques en circulation

No : 187 Montant : 225,00\$

No : 262 Montant : 664,06\$

No : 260 Montant : 55,00\$

No : 257 Montant : 139,60\$

No : 251 Montant : 75,00\$

No : 244 Montant : 20,00\$

No : 239 Montant : 20,00\$

No : _____ Montant : _____

No : _____ Montant : _____

(1 198,66)

Solde réel aux livres au 30 juin 2012

27 607,35

Rapport préparé par : Michel Bourgault

Le 10 juillet 2012

RAPPORT DÉTAILLÉ DES INSTANCES ET ACTIVITÉS SECTORIELLES

Région

Laurentides-Laval-Lanaudière

Secteur

10 - A

EXERCICE FINANCIER 2011-2012

PRODUITS (+)

CHARGES (-)

DESCRIPTION	Sommes reçues du régional	Sommes reçues du national	Autres sommes	Repas	Transport et hébergement	Salle conférencier et invités	
1- Conseil Sectoriel	0,00	0,00	0,00	782,36	1665,19	113,93	→
2- Assemblée gén. Secteur	0,00	0,00	0,00	2910,19	54,00	189,71	→
3- Bulletin La Noria	0,00	0,00	0,00	4,73	503,25	0,00	→
4- Entraide et fraternité	0,00	0,00	0,00	0,00	0,00	0,00	→
5- Condition féminine	0,00	0,00	0,00	164,62	37,84	81,46	→
6- Forum des hommes	0,00	0,00	0,00	366,35	482,12	400,00	→
7- Environnement	0,00	0,00	0,00	160,00	227,90	0,00	→
8- Sociopolitique	0,00	0,00	0,00	0,00	0,00	0,00	→
9- Indexation	0,00	0,00	0,00	29,00	47,30	0,00	→
10- Assurances	0,00	0,00	0,00	0,00	0,00	0,00	→
11- Clinique de sang	0,00	0,00	0,00	958,86	320,00	0,00	→
12- Tables concertation	0,00	0,00	0,00	450,00	0,00	0,00	→
13- Loisirs	0,00	0,00	2148,70	2165,10	92,93	1523,97	→
14- Accueil Nouveaux	0,00	0,00	924,00	3057,77	21,50	0,00	→
15- Fête des bénévoles	0,00	0,00	280,00	1635,00	0,00	400,00	→
16- Fêtes Aînés	0,00	0,00	0,00	0,00	0,00	0,00	→
17- Cours d'anglais	0,00	0,00	6955,50	0,00	0,00	5900,00	→
18- Cours de danse	0,00	0,00	1276,00	0,00	0,00	1739,00	→
19- Arts / Dessin	0,00	0,00	1400,00	0,00	116,13	2922,25	→
20- Fondation L.- Gaudreault	0,00	0,00	585,65	0,00	0,00	0,00	→
21- Assemblée gén. Région	0,00	0,00	0,00	110,00	140,00	0,00	→
22- Dons	0,00	0,00	0,00	0,00	0,00	0,00	→
23- Congrès	0,00	0,00	0,00	0,00	0,00	0,00	→
24- Divers	0,00	0,00	1814,06	178,01	16,80	0,00	→
Totaux	21326,94	12603,00	15383,91	12971,99	3724,96	13270,32	

CHARGES (-)
(SUITE)

DESCRIPTION	Matériel et fournitures	Photocopie et affran- chissement	Télécommu- nication	Reconnais- sance et dons	Autres charges	Coût net de l'activité Charges - Produits
1- Conseil Sectoriel	833,16	258,83	1601,82	357,38	10,00	2561,48
2- Assemblée gén. Secteur	0,00	834,72	0,00	0,00	0,00	3153,90
3- Bulletin La Noria	5,69	10406,06	0,00	220,00	0,00	507,98
4- Entraide et fraternité	527,50	382,60	0,00	0,00	80,00	0,00
5- Condition féminine	48,36	61,30	0,00	60,00	15,00	283,92
6- Forum des hommes	260,00	0,00	0,00	0,00	0,00	1248,47
7- Environnement	346,78	0,00	0,00	0,00	0,00	387,90
8- Sociopolitique	0,00	0,00	0,00	0,00	0,00	0,00
9- Indexation	0,00	12,23	0,00	0,00	0,00	76,30
10- Assurances	0,00	0,00	0,00	0,00	0,00	0,00
11- Clinique de sang	0,00	0,00	0,00	0,00	0,00	1278,86
12- Tables concertation	0,00	0,00	0,00	0,00	75,00	450,00
13- Loisirs	82,74	0,00	0,00	915,88	200,00	1633,30
14- Accueil Nouveaux	95,70	0,00	0,00	0,00	0,00	2155,27
15- Fête des bénévoles	62,73	0,00	0,00	0,00	0,00	1755,00
16- Fêtes Aînés	0,00	0,00	0,00	0,00	0,00	0,00
17- Cours d'anglais	96,28	0,00	0,00	0,00	0,00	-1055,50
18- Cours de danse	0,00	0,00	0,00	0,00	0,00	463,00
19- Arts / Dessin	139,15	0,00	0,00	260,00	0,00	1638,38
20- Fondation L.- Gaudreault	0,00	0,00	0,00	1345,63	0,00	-585,65
21- Assemblée gén. Région	0,00	0,00	0,00	0,00	0,00	250,00
22- Dons	0,00	0,00	0,00	760,00	0,00	0,00
23- Congrès	0,00	0,00	0,00	0,00	0,00	0,00
24- Divers	6,54	26,28	0,00	0,00	0,00	-1619,25
Totaux	2504,63	11982,02	1601,82	3918,89	380,00	14583,36



L'indexation

Par Thérèse Chaput, responsable sectorielle et régionale

Des nouvelles sur l'indexation...

Au moment d'écrire ces quelques lignes, nous sommes au mois d'août, en pleine campagne électorale. L'AREQ a émis un communiqué faisant connaître ses revendications à l'égard des régimes de retraite. Elle réclame la pleine indexation des régimes de retraite et un engagement du gouvernement à verser sa part de l'indexation si des surplus actuariels suffisants sont constatés.

À part ce communiqué, il n'a pas été beaucoup question d'indexation au cours de l'été. En mai, il y a eu une rencontre du comité consultatif et la dernière est prévue le 20 septembre 2012.

Pour appuyer nos représentantes et représentants sur ce comité, vous avez été sollicités pour signer une pétition demandant au gouvernement l'indexation de nos rentes de retraite qui ne suivent plus le coût de la vie depuis 1982.

Le 11 juin 2012, le député de Rimouski, monsieur Irwin Pelletier, a déposé à l'Assemblée nationale, en notre nom, 20 000 signatures. La région Laval-Laurentides-Lanaudière y a contribué pour un peu plus de 3 500 signatures; Lanaudière en a recueilli 500. L'AREQ ayant reçu d'autres pétitions durant l'été fera un deuxième dépôt à l'Assemblée nationale d'environ 3 000 autres signatures.

Lorsque vous lirez ces lignes, les élections seront chose faite. Quels que soient les résultats de l'élection du 4 septembre, les intervenants politiques avec lesquels les personnes retraitées ont eu des échanges, depuis les 10 dernières années, auront quitté ou auront accédé à de nouvelles responsabilités. Nous devons en analyser les effets et adapter les actions à mener pour la poursuite de nos revendications dans ce dossier.

Une chose est certaine nous devons continuer à réclamer notre dû et pour cela, rester mobilisés. **Nos actions ont du poids si elles sont soutenues par tous nos membres.**

Thérèse Chaput

➤ Assemblée générale de secteur le 9 mai 2012

L'ouverture de l'AGS commence par le visionnement d'un diaporama sur la fondatrice de l'AREQ, Laure Gaudreault. Cet hommage clôture le 50^e anniversaire de l'AREQ.

Au dernier Congrès, notre région a présenté une proposition à l'effet que le quorum passe de 5% à 4% et elle fut adoptée. Quorum exigé : 56. C'est en présence de 70 membres que l'Assemblée générale du secteur se déroule.

La présidente expose son travail, celui des membres du Conseil sectoriel et exprime l'importance de celui des responsables des comités qui réalisent le plan d'action du secteur et les activités sociales. Elle espère que la pétition qui sera déposée à l'Assemblée nationale fera avancer le dossier sur l'indexation. Elle remercie toutes celles et ceux qui collaborent à faire de l'AGS un succès.

Tous les quatre à cinq ans, l'AREQ nationale vérifie les documents financiers du secteur. L'année 2010-2011 fut vérifiée et madame Savoie, la présidente régionale, souligne que le conseiller financier, Doris Dumais de l'AREQ, a qualifié le travail du trésorier, Michel Bourgault, de « **travail exceptionnel** » par l'exactitude des soldes, par la bonne utilisation des formulaires et par la documentation et les pièces justificatives complètes. Monsieur Bourgault reçoit des applaudissements fort bien mérités. Les rapports de l'année financière 2010-2011, le rapport d'étape jusqu'au 21 avril 2012 ainsi que les prévisions budgétaires 2012-2013, une première au secteur, figurent dans le rapport. Y apparaissent également le rapport du vérificateur Doris Dumais ainsi que le rapport financier du dernier congrès.

Un nouveau plan d'action, inséré dans le cahier du Rapport annuel, est succinctement expliqué, laissant aux membres intéressés l'opportunité d'en continuer la lecture à la maison. Notre secteur a ceci de particulier : à savoir qu'il apprécie une assemblée générale se terminant avant le dîner. Des membres nous l'ont exprimé lors d'évaluations antérieures et ils nous ont dit avec humour qu'ils savaient lire. Nous avons donc compris qu'il ne faut pas faire trop de lecture lors de l'AGS.

Une partie importante du cahier est consacrée aux responsables de comités qui font le résumé de leurs actions et quelques-uns l'expriment au micro. Une proposition venant de la responsable en indexation, Thérèse Chaput, est adoptée à l'unanimité. La voici : Il est proposé que nos responsables au niveau national, prévoient déjà quelles actions nous poserons si le comité n'a pas réalisé, à la dernière rencontre du mois d'août, son mandat qui est de trouver les solutions pour atténuer et même éliminer la perte de pouvoir d'achat, des personnes retraitées, imputable à la désindexation des rentes pour les années 1982-1999.

L'assemblée fait sienne l'énoncé de valeurs adopté au Conseil national de mars 2011. Ces valeurs s'appliquent dans les différentes instances de l'AREQ et peuvent l'être dans nos vies. Une revue de presse termine le cahier en présentant les différents communiqués de presse envoyés par la présidente au journal L'Action.

L'AGS est toujours le moment choisi pour l'exposition des œuvres de nos artistes. C'est un moment privilégié pour admirer le talent de nos membres. Félicitations à toutes et tous les exposants ! Normand Turmel, professeur aux ateliers de dessin, expose les dessins de ses élèves. Tous ont pu constater la beauté de ces dessins et nous espérons qu'ils donneront le goût à de nouveaux membres de s'inscrire pour la session d'automne.



Distribution des documents de travail



Aline Savoie, présidente régionale ; Monique Forest, votre présidente ; Wilfrid Lanoix , président de l'assemblée et Claudette Lefevre, secrétaire.



Quelques membres ...



encore...



Et encore.



Arthur Roberge et Jacqueline Breault, deux bénévoles reconnus à leur juste valeur.



LA LIGUE DE QUILLES

par Arthur Roberge

Nous avons entamé notre 22^{ième} année le 11 septembre dernier. Il y a encore de la place pour quelques joueurs. L'activité a lieu tous les mardis à 13h30 au *Salon de quilles Baby*. Vous pouvez vous joindre à nous, même si la saison a déjà commencé. Voici quelques photos du souper de fin saison 2011-2012.



Le maître de cérémonie : Arthur



Jean-Claude Pichette, Monique Turcotte, Marcel Cloutier, Clothilde Gariépy, Marthe Riberdy et Paul Gagnon



Arthur Roberge, Marcel Cloutier, Monique Turcotte, Paul Gagnon, Marthe Riberdy et Clothilde Gariépy



Denis Caumartin gagnant du prix de présence



Des quilleurs sérieux et satisfaits



Robert Tellier, gagnant du trophée annuel



Lanaudière ou des Affluents ou un autre secteur?

Le secteur 10A Lanaudière représente le nord de la région tandis que le secteur 10H des Affluents représente le sud. Des membres appartiennent au secteur 10A Lanaudière et demeurent plus près de Repentigny, centre du secteur 10H des Affluents. Si tel est votre cas, il est facile de changer de secteur si c'est votre volonté. En tout temps, vous pouvez écrire à l'AREQ et lui signifier que vous appartenez au secteur 10A Lanaudière, mais que vous désirez plutôt appartenir au secteur 10H des Affluents. Ce n'est pas plus compliqué. Vous pouvez le faire aussi par courriel à laverdiere.luce@csq.qc.net. Ceci s'adresse également à d'autres membres vivant dans d'autres régions.

C'est donc une question de choix personnel. Prenez note que nous apprécions nos membres venant du sud de Lanaudière ou de d'autres régions et que nous aimerions vous garder. Cependant, nous voulons vous informer de cette possibilité de changer de secteur si le cœur vous en dit.

Changement d'adresse

Nous vous invitons à signaler tout changement d'adresse, en indiquant votre numéro de membre

(numéro à six chiffres au-dessus de votre nom sur La Noria ou Quoi de neuf) par courriel à :

laverdiere.luce@csq.qc.net

Si vous communiquez avec nous par téléphone, pour accroître la rapidité de notre service, ayez en main votre numéro de membre ou votre numéro d'assurance sociale (NAS)

Solution des mots croisés de La Noria de février 2012

	1	2	3	4	5	6	7	8	9	10	11	12
1	B	O	N	A	P	A	R	T	E		N	E
2	O	B	U	S	I	E	R	S		K	E	Y
3	U	S	I	N	E	R		A	N	I	M	E
4	C	T			R	I		R		L	O	L
5	H	E	N		R	E	T	I	N	T		I
6	E	T		V	E	N	A	N	T		I	N
7	R	R	E		S	N		E	L		R	E
8	V	I	L	E		E	R	S		C	L	R
9	I	C	A	R	E		O		C	H	A	
10	L	A	V	E	D	O	S		A	I	N	E
11	L	U	E			I	S	O	P	O	D	E
12	E	X	E	M	P	L	A	R	I	T	E	



Le bulletin des loisirs

par Jean-Pierre Robert, responsable au Comité des loisirs

Inscription : boîte vocale (450) 839-2472 ou 1 866 500-1335

Aussi sur le site Web : <http://lanaudiere.areq.ca>

Activité	Endroit du repas	Date	Précisions	Responsable
Déjeuner + Activité Quilles <i>Salle Baby</i> , 53 Baby, Joliette Prix : 10\$ pour 3 parties avec location de souliers. Chacun débourse pour cette activité	Restaurant <i>Café Crème</i> 850 Bl. Firestone Joliette	Mercredi 7 novembre 9h15	S'inscrire sur la boîte vocale	Mariette Lorrain Suzanne Dalpé
Souper de Noël Prix : 28\$ pour membre de l'AREQ 38\$ pour le non membre Taxes et service inclus et un litre de vin pour 4 personnes	Golf Montcalm 1800 chemin Nadeau Saint-Liguori	Mercredi 5 décembre 17h30	Inscription : chèque libellé au nom de l'AREQ Lanaudière avant le 30 novembre	Poster chèque à : Jean-Pierre Robert 120 rue des Bouleaux Ste-Mélanie J0K 3A0
Déjeuner + Visite <i>Les couteaux Richard</i> 120, rue Jacques-Cartier Berthierville	Restaurant <i>Le Mignon</i> 621, rue Notre-Dame Berthierville	Mercredi 6 février 2013 9h15	S'inscrire sur la boîte vocale	Jean-Pierre Robert
Souper St-Valentin Chacun paie son souper	École hôtelière Barthélémy-Joliette	Vendredi 15 février 2013 18h	Réservation avant le 7 février Par courrier ou à Mariette (450) 753-4097 Avec la liste des gens à votre table	Mariette Lorrain
Déjeuner + Conférence sur les aidants naturels d'Autray Prix : 7\$ + taxes Brunch servi par Buffet oh! Délice	Salle Émilie Gamelin 80 Wilfrid-Ranger St-Charles-Borromée	Mercredi 6 mars 2013	S'inscrire sur la boîte vocale	Luce Archambault Suzanne Dalpé
Cabane à sucre Coût : 20\$ taxes incluses	Cabane à sucre <i>Mycalin</i> 116 rang Petite Ligne St-Alexis	Mercredi 3 avril 2013 Dîner vers 11h30	S'inscrire sur la boîte vocale avant le 1 ^{er} avril	Suzanne Dalpé

Coupon de participation aux mots croisés

Nom du participant : _____

No de membre : _____ (inscrit à l'endos de La Noria)

Adresse : _____

Code Postal : _____

No de téléphone : _____

Postez à

Jean-Marc Desroches 245, rue Lasalle Saint-Paul
J0K 3E0

Au sujet des mots croisés

Une autre « énigme » qui a séduit bon nombre de cruciverbistes. De ce total, sept participants provenaient de Joliette et quatre autres de Saint-Charles-Borromée. Saint-Ignace-de-Loyola, Sainte-Julienne, Saint-Paul, Saint-Roch-de-l'Achigan et Saint-Zénon, quant à elles, fournissaient deux adeptes au concours.

Enfin les municipalités de Berthierville, Repentigny, Saint-Alexis, Saint-Alphonse, Saint-Ambroise, Saint-Calixte, Sainte-Élisabeth, Saint-Félix-de-Valois, Sainte-Mélanie et Saint-Thomas offraient chacune une représentativité! Les montants d'argent furent répartis comme suit :

1^{er} prix : Rita Valois de Saint-Ignace-de-Loyola 50\$ (voir photo ci-dessous)

2^{ième} prix : Jacques Lapalme de Berthierville 20\$

Prix de participation : Denise Coulombe Ricard de Sainte-Julienne 20\$

Simonne Latendresse de Saint-Zénon 20\$

Afin de connaître le nom des récipiendaires, le tirage se fait au premier déjeuner de l'AREQ suivant les deux mois de la réception de La Noria (si possible). Pour les indécis, le numéro de membre est inscrit du côté gauche de l'étiquette d'envoi à l'endos de La Noria et commence par le zéro et contient six chiffres. Il n'est pas nécessaire d'y inscrire l'identification de la région soit « 10 A ».



On voit sur cette photo Jean-Marc Desroches qui remet un montant de 50\$ à Rita Valois.

Madame Valois a enseigné pendant 35 ans à l'école primaire Amis-Soleils de Lavaltrie.



Les mots croisés de Jean-Marc Desroches

	1	2	3	4	5	6	7	8	9	10	11	12
1												■
2									■			
3								■			■	
4							■			■		
5				■	■	■						
6									■			
7		■				■						■
8												
9					■	■				■		
10					■		■					
11	■				■			■				
12			■	■							■	

Horizontalement

1. Instruments de musique
2. Servant à renouveler l'air – Où l'on vend du vin
3. Célèbre curé québécois - Article
4. Vedettes – Grand dieu solaire – Commun dans les jours de la semaine
5. Sert à friser – Une des cinq grandes parties du monde
6. Péché – Terminaison de verbe (pl)
7. D'une grande stupidité – Fleuve d'Italie
8. Mortalité des nouveaux-nés
9. Mille-pattes – Victoire de Napoléon - Technétium
10. Succomber (moins la première lettre) - Phonétiquement « téter » - Interjection
11. Oui (ang.) mêlées – Centimètre cube – Fin de « chute des organes »
12. Champion – Peuvent être « éternelles »

Verticalement

1. État américain
2. Chef d'une organisation – Fondateur des Eudistes
3. Vivent dans les arbres
4. « Extra-terrestre » - Commission d'enquête
5. Milieu d'un chef nazi – Déesse marine
6. Mandela – Nettoie en lavant
7. Un entre-deux – Démonstratif - Ici
8. Tour – Établissant un lien
9. Prénom féminin - Cafard
10. Plus à l'est qu'au sud – Saint Philippe de – Arêtes des poissons
11. La sienne – Repas légers
12. Tranquille, calme – Insuccès

Votre site Web

The screenshot shows the website for AREQ Lanaudière, secteur 10A. At the top is a navigation menu with links: Accueil, Archives, Assurances, Comités, Décès, Déjeuners, Forum, Historique, La Noria, Opinions, Pensions, Photos, Publicités, Quilles, Liens, and Nous joindre. Below the menu is a banner for a birthday celebration: "Joyeux Anniversaire aux membres de l'AREQ Lanaudière nés en octobre!". A blue box contains the date "Bon après-midi ! Nous sommes le samedi 13 octobre 2012." and names of members: "Joyeux anniversaire à Suzanne Bazinet, Denis Martin, Lionel Plouffe et Diane Rivest!". A green box features a quote: "Une pensée pour garder ton cœur jeune !" by Jean-Jacques Rousseau (1712-1778), with the text "L'ordre social ne vient pas de la nature; il est fondé sur des conventions." and a link to the author's biography. A yellow box announces a colloquium on October 20, 2012, at Château Joliette, with speakers Me Jean-Pierre Ménard and M. Raymond Gravel. A purple box provides details for a "Restaurant Café Crème" event on November 7, 2012, at 850 boul. Firestone, Joliette, including the price and activity details.


Si vous cliquez sur l'auteur de la citation, apparaîtra sa biographie.

5 1 4 0 6

C'est le nombre de visiteurs en date du 18 août 2012.

Les 16 onglets du site fourmillent de renseignements. Le nombre de visiteurs indique que celui-ci est visité régulièrement. Vous avez reconnu une partie de la page d'accueil. Si vous cliquez sur le mot « août », apparaîtront tous les membres dont l'anniversaire se célèbre dans ce mois. Un joyeux anniversaire est souhaité aux élus de la journée. Ainsi, vous n'oublierez plus l'anniversaire de vos amies et amis retraités en ouvrant votre ordinateur tout en buvant un bon café...

Vous avez la température du jour et en cliquant sur **Météo Média**, vous aurez tous les détails de la météo. Vous êtes en panne de recettes santé pour

la journée, cliquez sur le  qui palpite, le site SOS CUISINE s'ouvrira et vous n'aurez qu'à choisir vos menus pour la journée. Quelle idée brillante de notre webmestre Roger Plouffe !

L'onglet **ACTIVITÉS** affiche les activités sociales et celui de la **PUBLICITÉ** annonce toute publicité venant d'un responsable de comités ou d'un membre du secteur. Des exemples : cours de dessin, jardinage, voyages, vente d'articles, etc...Par un **clik**, découvrez les autres onglets. Bonne visite sur le site du secteur ! Bravo Roger !

Vous aimeriez recevoir des nouvelles au fil des jours? Envoyez votre adresse électronique et vous profiterez du service de messagerie. Votre adresse sera toujours invisible et il n'y aura jamais de pièce jointe.
roger346@videotron.ca ou (450) 755-2909

> **In memoria**  **Nos sympathies aux familles éprouvées**

Sont décédés : madame **Hélène Bélaïr**, mère de Lucie Landreville; madame **Fernande Rondeau**, belle-mère de Thérèse Chapat; monsieur **Robert Jourdain**, époux de France Lavallée (tous deux membres); monsieur **Jean-Paul Provost**, beau-père de Gabriel Pigeon; monsieur **David Blais**, fils de Ginette Simard et de Jean Blais; monsieur **Fernand Marsolais**, époux de Armandine Locat; madame **Jacqueline Robert**, membre; madame **Pierrette Malo**, sœur de Diane et Germaine Malo; monsieur **Lucien Fafard**, époux de Cécile Boulanger et père de Hélène et Yvon Fafard; madame **Lise Majeau**, belle-sœur de Michel Rivest; monsieur **Ronald Boucher**, père de Jocelyne Boucher; madame **Thelma Hajj Dimitri**, membre; madame **Lucille Forest**, membre; monsieur **Serge Syrdard**, beau-frère de Lise Coulombe; monsieur **Marcel Aubin**, membre; monsieur **Fernand Buisson**, père de Suzie et Nicole Buisson; monsieur **Martin Coutu**, fils de Huguette Desroches; monsieur **Guy Bouchard**, époux de Pierrette Bourque; madame **Aline Jalette**, sœur de Henri-Paul Jalette; monsieur **Isidore Lanoix**, frère de Wilfrid Lanoix; madame **Lucienne Ricard Mailhot**, mère de Claudette, Danielle, Marielle et Jocelyne Mailhot.

Changement- Changement- Changement
Messe des défunts

La messe des défunts aura lieu à **l'église de la paroisse Sainte-Thérèse**, le vendredi, **9 novembre 2012 à 16 h 30**. Le Comité de la messe, Madeleine Joly, Denise Rondeau et Diane Vézina nous proposent ce lieu de recueillement, plus intime à l'évocation de nos chers disparus. Une messe sera célébrée avec des chants de circonstance par les sœurs Joly. Nous remercions ce comité pour la préparation de cette célébration. Venez-y en grand nombre.

Bien vieillir au masculin

À quel âge devient-on vieux ?

par André Ledoux, le *Forum des hommes*

Voici une nouvelle chronique, *Bien vieillir au masculin*, qui sera consacrée au vieillissement des hommes. Peu soucieux en général de l'art de bien vieillir, la gent masculine sera invitée à réfléchir avec modestie à un phénomène qui n'épargne personne. Être mieux informé et nous sensibiliser à la réalité de la personne vieillissante peuvent contribuer à une prise de conscience qui nous rendra tous plus sereins envers les offenses du temps, tout en envisageant l'avenir avec quiétude et confiance. Apprivoiser le vieillissement, c'est se créer une ouverture à une plus grande joie de vivre. Bien sûr, les femmes pourront tirer profit de la lecture de cette chronique. A.L.



Il n'est pas facile de bien vieillir. Les femmes se préoccupent davantage de cette réalité et le vieillissement les inquiète plus que les hommes. Ne sont-elles pas les grandes adeptes de l'achat des produits de beauté à prix fort et de la chirurgie esthétique très coûteuse ? Les hommes, eux, n'en parlent guère de ces outrages du temps. Ainsi va la vie, pensent-ils, et plusieurs de ces chevaliers du silence semblent occulter tout ce qui touche la vieillesse.

Mais à quel âge les hommes deviennent-ils vieux ? Les modalités du vieillissement sont très différentes dans la population, à l'intérieur d'un même groupe d'individus et d'une personne à l'autre. En effet, le vieillissement humain évolue de façon progressive, comporte des effets cumulatifs, demeure irréversible, touche les organes à des moments variables et suit un rythme propre à chaque personne. Le tout est marqué par des influences externes et internes comme l'hérédité, les réactions organiques, la maladie, le comportement psychologique et social, le statut socio-économique, etc. On peut affirmer que, habituellement, les marques du temps commencent à paraître physiquement dans la cinquantaine. Les cheveux grisonnent, les courbatures se manifestent, la force musculaire et l'endurance diminuent. Des déficiences sensorielles peuvent se révéler comme le déclin de l'audition ou de la vision; les fonctions cognitives se modifient parce que le temps de la réception et du traitement des informations s'allonge. La manière d'apprendre s'altère, d'autant plus que la mémoire enregistre moins bien les connaissances. Tous ces changements concourent à une certaine baisse de la capacité d'adaptation à l'environnement.

Mais à quel âge devient-on véritablement vieux ? Les conjectures abondent. Selon le Dr David Lussier, avant 85 ans, une personne n'est pas vieille et, entre 80 et 85 ans,

elle entre dans une zone grise. Après 85 ans, tout peut rendre sa santé fragile. Le tableau ci-dessous est fort significatif pour montrer l'évolution du concept de *vieux* au cours des années.

À quel âge devient-on vieux ?

Selon l'année	Âge où l'on est vieux
1900	50 ans
1950	65 ans
1975	75 ans
2000	80 ans
2025	85 ans

Ainsi donc, en 1950, les gens croyaient que les personnes de 65 ans et plus étaient vraiment vieilles; nous estimons aujourd'hui que les vieilles personnes sont celles de 80 ans et encore, puisque parmi celles-ci, nombreuses celles qui ne font pas leur âge.

Quoi qu'il en soit, les aînés de 60 ans et plus ne constituent pas un groupe homogène et c'est une grave erreur de considérer que la vieillesse, c'est nécessairement la dépendance. Dans une étude du ministère de la Santé et des Services sociaux, *Info-Hébergement*, publié en 2010, la majorité (96,3 %) des personnes âgées de 65 ans et plus demeuraient dans leur domicile en 2009.

Il est donc impossible de répondre à la question du début. Trop de variables entrent en considération, le vieillissement étant surtout différentiel: trois hommes de 75 ans auront des signes de vieillissement peu semblables, l'un paraîtra avoir 60 ans et l'autre, 80. Et plus les hommes d'aujourd'hui vieillissent, surtout s'ils vieillissent bien, plus ils courent la chance de paraître jeunes. Quel paradoxe !

N.D.L.R. André Ledoux détient un diplôme en sciences de la santé et un certificat en gérontologie de l'Université de Montréal.

Rapport du Vérificateur général concernant les CHSLD : L'AREQ consternée, mais pas surprise

Réagissant au dépôt du rapport du Vérificateur général concernant les CHSLD, l'Association des retraitées et retraités de l'éducation et des autres services publics du Québec (AREQ) se montre peu surprise, mais consternée que soient clairement mis en lumière le manque de suivi gouvernemental et les disparités importantes en matière d'hébergement des personnes aînées. L'AREQ réclame un suivi et des correctifs immédiats de la part du gouvernement.

« Depuis deux ou trois ans, le gouvernement ne ménage aucun effort quand il s'agit de faire des promesses et des annonces concernant les personnes âgées. Or, dans les faits, ce qu'on constate, mois après mois, ce sont des lacunes et des défaillances en matière d'hébergement, voire carrément un désengagement de l'État face à l'une de ses missions premières : prendre soin des plus vulnérables d'entre nous », a souligné le président de l'AREQ, Pierre-Paul Côté.

Un suivi gouvernemental inadéquat

Ainsi, le rapport du Vérificateur général vient confirmer ce que bon nombre d'organismes comme l'AREQ ont déjà constaté, et que bien des reportages-choc dans les médias ont confirmé : les ressources allouées aux CHSLD sont insuffisantes et l'encadrement inadéquat.

En effet, dans son rapport, le Vérificateur général constate que les deux principaux documents guidant l'organisation des services d'hébergement aux personnes âgées, soient *Les orientations ministérielles sur les services offerts aux personnes âgées en perte d'autonomie* (2001) et la politique de soutien à domicile *Vieillir chez soi* (2003) ne sont que partiellement mis en œuvre. Lors de la publication de la récente politique *Vieillir et vivre ensemble*, l'AREQ se demandait si le gouvernement avait les moyens de ses ambitions.

« À la lumière du constat du Vérificateur général, il y a lieu de s'inquiéter : puisque deux politiques diffusées il y a plusieurs années ne sont toujours pas réalisées, qu'advient-il des engagements pris dans le cadre de cette nouvelle politique? », s'interroge M. Côté.

Des services à géométrie variable

Par ailleurs, le Vérificateur général constate des disparités importantes à travers les différents CHSLD sous plusieurs aspects. Bien que le MSSS ait adopté un outil unique d'évaluation du profil d'autonomie des personnes âgées, cet outil n'est pas utilisé dans tous les CHSLD. L'utilisation de cet outil permet d'évaluer le degré d'autonomie des personnes âgées et, en conséquence, le type et l'intensité des services qui devraient leur être offerts. Le manque d'uniformité fait en sorte que les services sont à géométrie variable d'une région à l'autre, par exemple en ce qui a trait au nombre de bénéficiaires par employé et à la qualification du personnel.

Plus de ressources et plus d'encadrement

Comme elle l'a réclamé à maintes reprises dans le passé, l'AREQ souhaite donc que le gouvernement ne se contente pas d'édicter des normes en matière d'hébergement des personnes âgées en perte d'autonomie, mais qu'il les fasse appliquer et y alloue les ressources adéquates.

Concrètement, le gouvernement doit ajouter du personnel qualifié en CHSLD et assurer un meilleur suivi et un meilleur encadrement. Il doit également faire preuve de davantage de transparence face à la population.

Enfin, comme le souligne avec raison le Vérificateur général, le gouvernement doit effectuer des investissements massifs en soins à domicile, ce qui aurait notamment pour effet de répondre au souhait de la majorité des personnes âgées et de désengorger le système de santé et le réseau des centres d'hébergement.

« Le gouvernement doit donner un sérieux coup de barre. Il est grand temps qu'on arrête de fermer les yeux et qu'on agisse. Les personnes âgées ont le droit d'être traitées avec respect! », a conclu le président de l'AREQ.

Source : Dominic Provost
Conseiller en communication

Rappelons-nous qui était Laure Gaudreault

Institutrice dans Charlevoix, elle a fondé le premier syndicat des Institutrices rurales. Par la suite, elle a mis sur pied la C.I.C. (Corporation des instituteurs et institutrices catholiques du Québec) qui est devenue la CEQ et par la suite la Centrale des syndicats du Québec (CSQ). La Centrale regroupe aujourd'hui plus de 150 000 membres. En 1961, Laure Gaudreault a recruté 295 personnes retraitées qui ont formé le noyau de l'AREQ. Aujourd'hui, l'Association compte plus de 55 000 membres.

La raison d'être de la Fondation Laure Gaudreault, ce sont ces 55 000 personnes retraitées dont une portion non négligeable souffre de pauvreté. Laure Gaudreault, travailleuse infatigable, s'est attaquée à un problème de taille : obtenir une retraite décente à ceux et celles qui, dans la misère et le sacrifice, ont consacré une vie entière à l'éducation. Elle obtient gain de cause, lorsque la base de la pension est relevée et surtout, toutes les pensions sont indexées au coût de la vie.



Hier, Laure Gaudreault nous a fait sortir de l'ombre et trouver notre place. Aujourd'hui, son souvenir nous appelle à pratiquer cette même tendresse envers celles et ceux qui nous regardent avec espoir.

Ces quelques notes sont tirées, pour l'essentiel, du site internet de l'AREQ et je vous invite à prendre quelques minutes de votre temps pour le visiter, pour vous informer et pour juger si vous pouvez vous aussi mettre l'épaule à la roue en devenant membre et en contribuant un peu à VOTRE FONDATION.

Michel Bourgault, trésorier.

<http://areq.qc.net/fondation-laure-gaudreault/qui-etait-laure-gaudreault/>

Il y a 10 ans déjà

par Jean-Marc Desroches

Le 8 août 2002 se réunissait chez Monique Geoffrion une partie de l'équipe de rédaction de *La Noria*.

On y retrouve Monique et Françoise Lemay en avant, ainsi que votre humble serviteur, Jean Lemieux alors président de l'association ainsi que Pierre Bruneau, le rédacteur en chef, derrière.



✚ Informations utiles

AREQ	1 800 663-2408	Assurance-maladie du QC ...	1 888 435-7999
Mutuelle S.S.Q.	1 800 463-5525	Sécurité de la vieillesse.....	1 800 277-9915
CARRA.....	1 800 463-5533	Protection aux	
Assurances Résaut.....	1 800 363-6344	consommateurs.....	1888 672-2556
Régie des Rentes du QC.....	1 800 463-5185	Certificat de naissance.....	1 800 567-3900

Mise au point de Lina Duprat

Ce message est pour remercier toutes celles et ceux qui m'appellent ou encore m'envoient un remerciement pour leur avoir fait parvenir une carte d'anniversaire. Cependant, ce geste si gentil soit-il n'est vraiment pas nécessaire car je connais déjà votre grande reconnaissance.

En plus, je ne fais que vous poster ces cartes, car elles sont magnifiquement confectionnées par madame Pierrette Lasalle (membre) et « artiste géniale »!
Bravo madame Lasalle! Elles sont tellement belles, vos cartes!

L'accueil des nouvelles et nouveaux retraités se célébrera le lundi 22 octobre au Club de golf de Berthier.

Ceci est une invitation pour chaque membre du secteur à participer à l'Accueil des nouvelles et nouveaux retraités au **Club de golf de Berthier, 1480, Grande Côte, Berthier, J0K 1A0**

Inscriptions à 11h - Cocktail de bienvenue à votre arrivée – Dîner vers midi - Le cocktail de bienvenue et un buffet accompagné de vin seront servis au coût de 20 \$ pour les membres de l'AREQ et 36 \$ (coût réel) pour les non membres. **Gratuit pour les nouveaux membres.**

Envoyer votre chèque avant le 15 octobre. Veuillez le libeller au nom de : AREQ Lanaudière et retournez-le à l'adresse suivante : AREQ Lanaudière, 25, rue Liard, Saint-Alexis (Qc) J0K 1T0.

Voici la liste des nouvelles et nouveaux retraités qui recevront une invitation personnelle.

Allard, Marjolaine	Laroche, Francine
Bélaïr, Louise	Lavoie, Madeleine
Bleau-Desmarais, Suzanne	Lemieux, Serge
Brais, Micheline	Mailhot, Lise
Charette, Louise	Ménard, Robert
Cloutier, Louise	Mercier, Marie-Josée
Delobel, André	Mirandette, Daniel
Destrempe, Josée	O'shaughnessey, Charles
Douaire, Éloi	Paillé, Élizabéth
Duchesne, Anne-Marie	Plante, Nicole
Dufresne, Nicole	Prévost, Claire
Dumouchel, Richard	Racine-Miron, Danielle
Dupras, Ginette	Régimbal, Paul
Forget, Francine	Regnier, Chantal
Hould, Josée	Rivard, Louise
Labrosse, Sylvie	Rouisse, Claudette
Laliberté, Marie-André	St-Georges, Joanne
Lamarche, Louise	St-Georges, Madeleine
Landreville, Raymonde	Théroux, Louise
Lapierre, Richard	Toupin, Linda
Laporte, Francine	

Calcul de la perte de votre pouvoir d'achat

Tel qu'annoncé dans l'édition de juin-juillet du magazine *Quoi de neuf*, l'AREQ a développé un nouvel outil, plus convivial et complet, permettant de calculer la perte de pouvoir d'achat découlant de la désindexation des régimes de retraite depuis 1982. Il a été conçu en collaboration avec un actuair, monsieur Robert Cyr.

Sous forme graphique, cet outil s'adresse autant aux personnes à la retraite qu'à celles encore au travail. Il permet non seulement de mesurer la perte de pouvoir d'achat actuelle, mais aussi future.

En outre, il permet d'estimer, en fonction de différents paramètres, quelle serait la rente de retraite, aujourd'hui et dans l'avenir, si l'indexation partielle ou la pleine indexation était accordée.

Pour effectuer le calcul, rendez-vous sur la page d'accueil du site Internet de l'AREQ au www.areq.qc.net et cliquez sur le bouton Web intitulé « L'indexation et vous! », en haut à droite.

Au fil des événements de l'AREQ Lanaudière

Visite de la Bergerie des neiges

1985 Desneiges Pépin, avocate et Pierre Juillet, enseignant, quittent la ville pour s'installer sur une ferme abandonnée à Saint-Ambroise-de-Kildare avec trois garçons et onze brebis.

Et la vie commence avec ses plaisirs et ses embûches.

1989 Le troupeau atteint 200 brebis.

1991 Construction d'une nouvelle bergerie entièrement ventilée naturellement. Et le troupeau atteint 400 bêtes; ce qui assure la rentabilité.

1994 Agrandissement de la maison de ferme centenaire pour installer une boucherie et une salle à manger.

2001 Destruction de tout le troupeau dans le cadre de l'application du programme fédéral de prévention de la tremblante.

Nouveau départ

2012 Aujourd'hui, ils sont propriétaires de 230 brebis reproductives.



La propriétaire est la 2^{ème} à partir de la droite



Les membres attentifs aux explications de la fermière avocate



Une partie des brebis



Comptoir des ventes et salle à manger



Présidente 1^{er} v-président 2^e v-président secrétaire trésorier 1^{re} conseillère 2^e conseillère

CONSEIL SECTORIEL DE L'AREQ LANAUDIÈRE

Présidente : Monique Forest
 25, rue Liard, Saint-Alexis (Qc) J0K 1T0.....450 839-6426
Boîte vocale :450 839-2472
Téléphone sans frais AREQ Lanaudière.....1 866 500-1335
 1^{er} vice-président : Rosaire Morin.....450 753-9875
 2^e vice-président : Jacques Lapalme.....450 836-6353
 Secrétaire : Claudette Lefebvre.....450 839-9403
 Trésorier : Michel Bourgault.....450 754-2536
 1^{re} Conseillère : Solange Champagne.....450 836-3675
 2^e Conseillère : Mireille Provencher-Benson.....450 831-4812

COMITÉS CONSULTATIFS DE L'AREQ LANAUDIÈRE

Action sociopolitique Poste vacant
 Arts : Diane Laporte..... 450 759-0940
 Assurances : Larry Kelly450 760-2223
 Communication : Rosaire Morin450 753-9875
 Condition des femmes :
 Environnement : Claudette Lefebvre.....450 839-9403
 Forum des hommes : Jean-Luc Beaulac.....450 471-1160
 Indexation : Thérèse Chaput..... 450 755-1995

Comité des loisirs
 Mariette Lorrain... 450 753- 4097
 Jean-Pierre Robert..450 759-5215
 Alain Lambert.....450 753-7374
 Luce Archambault.450 839-3978
 Suzanne Dalpé 450 756-6544
Fondation Laure-Gaudreault
 Jean Lemieux.....450 759-6448

Comité de la ligue de quilles
 Arthur Roberge...450 756-6035
 Monique Turcotte

Comité de la fraternité
 Cartes de sympathie. Si décès d'un
 membre de l'AREQ ou l'un de ses
 proches, contactez :
 Diane Vézina.....450 754-4564

 Cartes d'anniversaire aux 70 ans et
 plus Lina Duprat

Site Web sectoriel : [http:// lanaudiere.areq.ca](http://lanaudiere.areq.ca)

Site Web régional : <http://regionlaurentie.areq.ca>

Site Web national : www.areq.csq.qc.net